



御杖村アクセスマップ



つえみFacebook



御杖村



他府県からの経路と所要時間

| | | |
|-------|---------|---|
| 電車・バス | 大阪方面から | ▶▶▶ 近鉄榛原駅より奥宇陀わくわくバス掛西口下車御杖ふれあいバス利用(約60分) |
| | 名古屋方面から | ▶▶▶ 近鉄名張駅より三重交通バス敷津下車御杖ふれあいバス利用(約60分) |
| お車 | 大阪方面から | ▶▶▶ 名阪国道・針ICより国道369号線で宇陀市榛原経由約60分(35km) |
| | 名古屋方面から | ▶▶▶ 名阪国道・上野ICより国道368号線で名張市経由約60分(40km) |



Meets ^{ええ村}

奈良県

御杖村

MITSUEMURA

観光
ガイドブック



よきコトに出会える、姫の郷。

Meets ^{ええ村} つえみ 御杖村

令和5年7月発行 ※料金等については変動している場合がございます
〒633-1302 奈良県宇陀郡御杖村大字菅野368番地
TEL.0745-95-2001(代) FAX.0745-95-6800
<https://www.vill.mitsue.nara.jp/>
mitsue@vill.mitsue.lg.jp



website

ええ村 Meets 御杖村

MITSUEMURA

御杖村は、奈良県の東の端、三重県との県境に位置し、室生赤目青山国定公園に指定される雄大な山々と、四季を彩る美しい自然に囲まれた山間の村です。その豊かな自然の中を伊勢本街道が通り、江戸時代にはお伊勢参りに向かう旅人の宿場町として賑わいました。街道沿いには今も道標や旧旅籠が残り、往事の賑わいを感じさせます。やさしい時間が流れるこの村で、心ほどける出会いをどうぞ。

【御杖村の名の由来】
その昔、第11代・垂仁天皇の皇女「倭姫命」が、天照大神の御神霊を奉じる大神宮の候補地を求め、この地を訪れた際、その印として自らの「杖」を残したという伝説に由来しています。

倭姫命ゆかりの
御杖村へようこそ――。
ここは、よきコトに出会える、
姫の郷。



御杖村の「つえみちゃん」
髪は杖の形、手には魔法の杖を持っていて、御杖村を訪れるみなさんに癒しの魔法をかけてくれます。



ええ村 Meets 御杖村

| | 頁 |
|-------------|----|
| よき「自然」と出会う | 4 |
| よき「歴史」と出会う | 6 |
| よき「催し」と出会う | 9 |
| よき「体験」と出会う | 10 |
| よき「癒し」と出会う | 13 |
| よき「特産物」と出会う | 14 |
| よき「グルメ」と出会う | 15 |



ええ村 Meets よき「自然」と出会う



三峰山の霧氷

恵み豊かな自然に囲まれて

初夏の白ツツジや新緑、秋の紅葉から冬の霧氷まで、季節の移り変わりを最も色濃く見せてくれる三峰山。桜や半夏生など、四季を彩る様々な草花。美しい清らかな川の流れや、壮大な滝。御杖村では、恵みあふれる豊かな自然が、訪れた人々を迎えてくれます。大自然の中でしか見ることができない絶景、得ることができない感動、そして最高のリラクゼーションを、御杖村で経験してください。



不動の滝



website



春日神社(土屋原)の紅葉



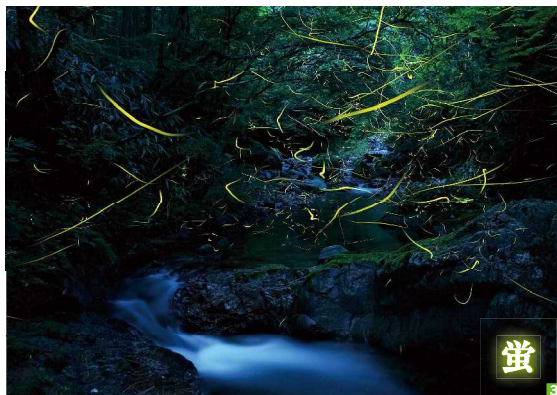
丸山公園



岡田の谷の
半夏生園



website



蛍

御杖村の桜の名所と言えば、丸山公園(まるやまこうえん)です。春の訪れと共に100本あまりのヤマザクラが花開き、小高い公園全体を鮮やかな桜色で染め上げます。ヤマザクラの中には樹齢100年を超えるものもあり、見頃となる4月上旬〜下旬には、桜の美しい風景に惹かれ、多くの花見客が訪れます。また、夏は螢の名所として、秋は鮮やかな紅葉、冬は雪化粧と、桜以外にも四季折々の美しい姿を見せてくれます。

山の深い谷に囲まれた岡田の谷には、希少な「半夏生(はんげしょう)」が約3,000㎡に渡って群生しています。季節を越す七十二候の一つ、「半夏生」の頃に花を咲かせることからその名がついたといわれ、見頃の7月上旬から下旬には葉のいちばん上の数枚が白く色づき、まるで緑の上に白い絨毯を敷いた様な美しい光景が広がります。青空の下、半夏生が織りなす鮮やかな色彩は、夏の暑さにひとときの涼を与えてくれます。

豊富な水量に恵まれた御杖村の清流は、川遊びや釣りなどが楽しめるほど美しく、アマゴやアユなどの川魚や、みずみずしい野菜など、御杖村ならではの特産品を育てます。6月上旬から下旬にかけては清流のあちこちで蛍が飛び交い、のどかな里山風景の夕べを幻想的に彩ります。

三峰山の麓には、落差21mの不動の滝(ふどうのたき)が流れています。静寂に包まれた山の中に水の音を響かせるその姿は荘厳で、自然のパワーを分け与えてくれます。夏には新緑に包まれ涼しげに、秋には紅葉が映え鮮やかに、冬には雪化粧と水で特別的に…。季節によって様々な姿を見せてくれることも不動の滝の魅力です。滝の傍らには不動明王が祀られ、人々の願いを叶えてくれるといわれています。

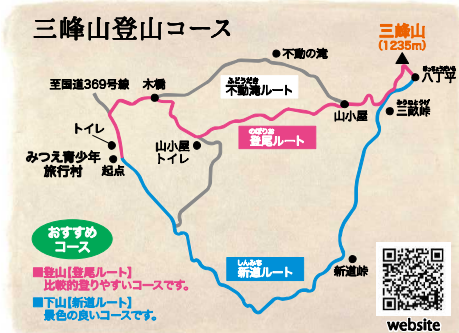
紅葉の名所といえば、三峰山と春日神社(土屋原)。10月下旬から11月下旬にかけて、鮮やかな光景を見ることが出来ます。三峰山の秋は涼しく快適で、紅葉した木々のトンネルをくぐりながら軽快に山頂を目指すことができます。春日神社(土屋原)には、ラッバイチョウと呼ばれるイチョウの大きな木があり、秋になると葉が鮮やかな黄金色に染まります。落葉は境内全体を埋め尽くし、まるで黄金色の絨毯を敷いたような美しい光景が広がります。

三峰山では、5月中旬から下旬に山頂周辺に群生している白ツツジ(シロヤシオ)が白い花をいっせいに咲かせ、登山道を彩ります。青空の下、白い花と木々の新緑が生み出す上品なコントラストはさすがしく、毎年白ツツジを求めて多くの登山客が訪れます。

三峰山の山頂付近では、1月から3月にかけての厳冬期に、空気中の水分が木々の枝に付着して凍り付く現象、「霧氷(むひょう)」が現れます。さまざまな気象条件が重なることでしか見ることができない「霧氷」は、「自然が生み出す水の華」と呼ばれ、その繊細で幻想的な光景を求めて、全国各地から登山客が訪れます。毎年1月から2月には、雪で「霧氷まつり」が開催され、1年を通して最も賑わいます。



三峰山の白ツツジ



霧氷



よき「歴史」と出会う

倭姫命の物語を
今に伝える名所旧跡



御杖村の歴史は深く、古代まで遡ります。第11代・垂仁天皇の皇女「倭姫命」は勅命を受け、天照大神の御神霊を奉じる大神官の候補地を求めて各地を旅します。この地を訪れた倭姫命は、その候補地の印として自らの「杖」=「御杖(おんつえ)」を残しました。その伝説が御杖村という名前の由来となっています。村内各地には、神社などをはじめとする倭姫命ゆかりの地や、さまざまな伝説が伝えられ、悠久の浪漫を感じることができます。また、御杖村を通る伊勢本街道は、江戸時代にはお伊勢参りに向かう旅人で賑わい、宿場町として栄えました。今でも街道沿いには道標や旧旅籠が残り、歴史情緒にあふれています。



御杖神社

御杖神社は、倭姫命が、天照大神を奉じる候補地を求めて御杖村を訪れた際、その印として自らの「杖」を残したとされる伝承の地で、現在もその「杖」をお祀りしています。

■本殿は素木の神明造、拝殿は入母屋造で、久那斗神(くなのたのかみ)を主神に、八重比古神(やちまたひこのかみ)・八重比女神(やちまたひめのかみ)が祀られています。■拝殿の両脇には「上津江杉(かみつえすぎ)」と呼ばれる樹齢600年以上の御神木があり、神秘的な雰囲気を出しています。

住所/御杖村神末1020番地
電話/0745-95-2070 (御杖村観光協会)
時間/境内自由



伊勢本街道

御杖村には東西約14kmに渡って大和と伊勢を結ぶ伊勢本街道が通り、江戸時代にはお伊勢参りに向かう旅人たちの宿場町として栄えました。街道沿いに残る道標や旧旅籠は、旅人たちが賑やかだった往事を忍ぶことができ、今でも夜には伊勢本街道沿いの燈籠や家々の軒先には明かりが灯され、優しい光がより一層、街道の雰囲気盛り上げています。そんな歴史情緒あふれる景観と、四季折々の美しい自然に囲まれた伊勢本街道は、現在でもたくさんの散策客が訪れています。



四社神社



本殿は神明造四間社で、大日靈貴尊・伊弉那美命・春日別尊・天津児屋根命が祀られています。お伊勢参りに向かう旅人は必ず道中の安全祈願に立ち寄ったといわれ、倭姫命も伊勢に向かう途中に立ち寄った。ゆかりの神社でもあります。伊勢本街道沿いの田園風景を見渡せる境内では、10月に秋まつりが開催され、地元保存会による獅子舞の演舞が奉納されます。



■四社神社の社殿 ■本殿に向かって右側にある井戸は「御井(みい)」と呼ばれ、倭姫命が伊勢に向かう旅の途中、この井戸で手を洗い、口をすすいだと伝承されています。■菊の花に似た模様が浮かび出ている不思議な「菊花石」。15cm大の模様が2つ、30cm大の模様が1つ浮かび出ますが、どのようにしてこの石ができたのかは定かではありません。■倭姫宮

住所/御杖村霞野2309番地
電話/0745-95-2070 (御杖村観光協会)
時間/境内自由



敷津七不思議



御杖村神末の敷津地域には、倭姫命や弘法大師・空海にゆかりのある7つの不思議なスポットが伝わっています。各不思議なスポットが設置されており、スタンプ収集に7つすべてを巡る約2kmの行程は、ウォーキングコースとしても人気です。

■【子もろけ石】たくさんの小石を磨くといわれ、撫でると子宝に恵まれるといわれています。■【月見石(観月台)】倭姫命が腰掛け、中秋の名月を觀賞したといわれています。■【夫婦岩(めおといわ)】別の場所に運んでも必ず元の場所へ2つが戻るといわれ、願すと泣くともいわれています。■【倭姫の手洗い井戸跡】倭姫命が手を洗ったとされる聖泉。日照り過ぎでも枯渇したことがないといわれています。■【弘法井戸】弘法大師が杖で掘ると泉水が湧いたとされている井戸です。■【金雲石(かなつぼいし)】この石の上で、毎年元日の明け方に、金の鶴が鳴くといわれています。■【倭石明神(ひめしのみょうじん)】倭姫命が婦人界の役方を新たことから倭石と呼ばれ、安産や縁結びの明神としても知られています。

古社寺

悠久の歴史を刻み続ける



御杖村には、悠久の歴史を刻む古社寺が静かにたたずんでいます。延喜式神名帳に記載があり、倭姫命が「杖」を残したとされる御杖神社。弘法大師の建立と伝えられ、女人高野・室生寺の別院であったとされる安能寺。伊勢本街道沿いにあり、倭姫命の伝承が残る四社神社。これらの古社寺には、自然と共存する中で、変わらず脈々と伝えられてきた伝承、守られてきた文化財があります。



安能寺

開山は、弘仁年間(810-824)に女人高野最初の候補地として、弘法大師が建立したと伝えられ、現在の女人高野・室生寺の別院であったとされる、由緒正しい寺院です。

■ 上部が鐘楼を兼ねる安能寺の山門は、奈良県の文化財にも指定されています。その傍らには葉になるとエドヒガンザクラが咲き誇り、静麗な佇まいの安能寺を鮮やかに彩ります。

住所/御杖村菅野1867番地
電話/0745-95-2070 (御杖村観光協会)
拝観料/無料



春日神社 (土屋原)

本殿は素木の神建造で、天津戸屋根命が祀られています。境内には、樹齢400年とも言われるイチヨウの大木があり、普通の葉に混ざって筒状になった珍しい葉が付くことから「ラッパイチョウ」として親しまれています。11月中旬から下旬の紅葉の時期には葉が鮮やかな黄金色に染まり、落葉が境内を覆う光景は、まるで黄金色の絨毯を敷いたような美しさです。また、10月には秋まつりが開催され、地域を練り歩く子ども神輿が奉納されます。



■ 境内 ■ ラッパイチョウ。ラッパの形になった珍しい葉で、落ち葉の中からラッパイチョウを見つけると、幸せが訪れるといわれています。

住所/御杖村土屋原1249番地
電話/0745-95-2070
(御杖村観光協会)
時間/境内自由



春日神社 (桃俣)

本殿は流造で、天津戸屋根命・大日靈貴命・木花佐久夜媛命が祀られています。10月には境内で秋まつりが開催され、地元保存会による獅子舞の演舞が奉納されます。



■ 社殿 ■ 境内周辺。夏にはアジサイが涼し気な彩りを添える

住所/御杖村桃俣746番地
電話/0745-95-2070 (御杖村観光協会)
時間/境内自由



よき「催し」と出会う

豊かな土地柄を四季折々に映し出す



御杖村では、四季折々の自然を活用したイベントが開催されます。自然と共存する中、変わらず脈々と伝えられてきた伝統行事があり、秋には各地域に伝わる祭りが執り行われます。

| 御杖村 一年間の行祭事 | |
|-------------|---|
| 1月 | 三峰山暮氷まつり 開催 |
| 3月 | アマゴ釣り解禁 |
| 4月 | 桜が満開に 丸山公園桜まつり(ライトアップのみ) |
| 5月 | やまと姫マラソン 開催 三峰山の白ツツジが満開に |
| 6月 | 蛍観賞会 開催 |
| 7月 | 岡田の谷の半夏生園 半夏生が見頃に |
| 8月 | 御杖村ふるさと夏まつり |
| 10月 | ザ! 雑巾ダッシュ!! in みつえ 開催 春日神社(桃俣) 秋まつり 春日神社(土屋原) 秋まつり 四社神社 秋まつり |
| 11月 | 御杖神社 秋まつり 三峰山ラッパイチョウの紅葉が見頃に |



- 1 地元保存会や子供連による獅子舞の演舞が奉納されます。様々な演目の最後は、華やかな装束の子の「お伊勢参り」で締めくくります。
- 2 ラッパイチョウの紅葉の中、地区内を練り歩く子ども神輿が奉納されます。お祭りの日には、子供達が叩く太鼓や鐘の音が地区内に響き渡ります。
- 3 太鼓をたたく子どもたちを乗せた御神輿(太鼓台)が地区内を練り歩きます。神社へ戻ってきた後の境内練り込みは迫力満点です。
- 4 地元保存会による獅子舞の演舞が奉納されます。鈴や剣などの演目があり、大きな獅子頭は迫力満点です。
- 5 毎年8月15日に開催される「ふるさと夏まつり」。ファイナレは夜空を彩る納涼花火大会で締めくくられます。
- 6 三峰山の園では、暮氷の時期に合わせて登頂記念スタンプカードの発行や物産店など、暮氷まつりが開催されます。
- 7 「やまと姫マラソン」。





よき「体験」と出会う

雄大な山々や四季を彩る草花、清らかな川や壮大な滝など、豊かな自然の中でしか得ることができない感動やリラクゼーション。伊勢本街道の歴史情緒や倭姫命の伝説に触れて感じる、悠久の浪漫。自然と歴史に囲まれた御杖村での体験は、訪れる人々を魅了します。



もともとは小学校だった木造校舎が、御杖村の「手づくり」を楽しく体験し、人々との交流を深められる憩いの空間として生まれ変わりました。101mの長い廊下や教室は、伊勢本街道散策の休憩所としても利用することができます。

体験交流館



- 毎年10月に「ザ! 雑巾ダッシュ」が開催され、101mの長い廊下を参加者が駆け抜けます。
- こんにゃく作り体験
- 竹細工体験
- コーヒー焙煎体験
- 陶芸体験

住所/御杖村菅野2060番地
時間/10:00~16:00
【お問い合わせ】
株式会社みつえ 定休日:火曜日
電話/0745-95-2641
【部屋のみの貸出】定休日:土曜日・日曜日
電話/0745-95-2001(部署貸し)



みつえ青少年旅行村



三峰山の麓に広がるキャンプ場。キャンプはもちろん、フィールドアスレチックや川遊び、ハイキングやバーベキューなど、大自然の中で思いっきり遊んで、心も身体もリフレッシュしましょう!



■ 大自然の中でキャンプを思う存分堪能できます。宿泊だけでなく、家族や仲間と一緒に日帰りバーベキューの利用もおすすめです。■ 全長140mのジャンボローラー滑り台、スリル満点のボブスレーやフィールドアスレチックなど、思いっきり遊べる遊具が充実しています。■ 旅行村を流れる川は、小さな子どもでも安心して遊ぶことができます。池ではアマゴつかみ、釣り堀では魚釣りにも挑戦できます。■ 個別別事場付きのバンガロー。テントを張らずに手軽にキャンプを楽しめるので、キャンプ初心者や女性の方におすすめです。

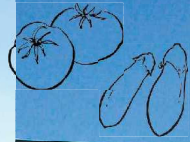
住所/御杖村神末1790番地
ご予約/ネット予約に限りです。
<https://www.mitsue.life/services/village/>
時間/10:00~16:00
チェックイン12:00~15:00
チェックアウト10:00
開村期間:週年営業(詳細はHPをご覧ください)
定休日:火曜日(夏休みと冬季期間は不定休)

【料金】
○オートサイト宿泊1区画1泊5,500円~
○バンガロー1泊(6人用) 11,000円~
○デイキャンプ
(日帰りバーベキューサイト4~6人用) 6,000円~
(ハイシーズン料金)
○オートサイト宿泊1区画1泊 6,000円~
○バンガロー1泊(6人用) 12,000円~
最新情報は予約サイト「なっふ」を、お問い合わせはHPの問い合わせフォームをご確認ください。



website

三季館



元小学校の木造校舎を改造した合宿型宿泊施設です。地元の食材を使った食事やバーベキューなど、大自然を満喫しながら過ごすことができます。又、体育館やグラウンド(車で5分)もありスポーツ合宿に最適です。

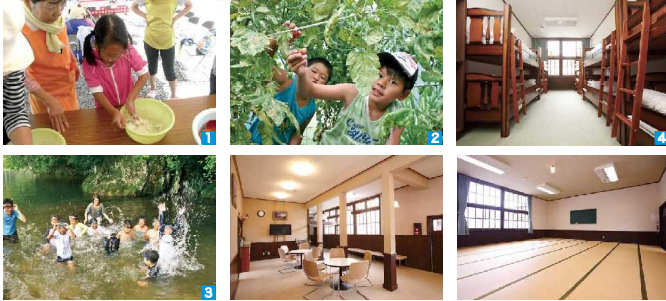


住所/御杖村桃俣745番地
電話/0745-95-3243 (三季館) FAX/0745-95-3537
時間/5月1日~10月31日の期間営業
料金/大人1泊2食(夕飯) 6,000円~ 小人(3歳~小学校6年生) 5,300円~
別添産食メニューあり。夕食をバーベキューに変更する場合は、900円追加料金
※原則10名以上の予約受付、25名以上は基本料金のみ1割引



website

- 御杖村で育てられたこんにゃくを使って、こんにゃくを作ります。できるがったこんにゃくはお土産として、お持ち帰りいただけます。
- 近くにある「ふれあい農園」の畑では、ミニトマトなどの収穫体験をすることができます。
- 三季館前を流れる川は雑沓やかで、川遊びやアマゴつかみに最適。6月には蜚が飛び交い、幻想的な光景が広がります。
- 小学校の敷地を改造した宴会室には、2段階の洋室と畳が引かれた大きな和室があり、大人も子供も修学旅行気分になります。



宿泊施設

隠宿御杖 sachi 庵

周りを森林に囲まれた1組限定の貸別荘です。食材、お飲み物を持ち込んでBBQや庭で焚火料理が楽しめます。猪や鹿のジビエの注文も承ります。天然温泉や自然に癒されリフレッシュにsachi庵へお越し下さい。



website

住所/御杖村神末5761-637
料金/平日33,000円~
休前日44,000円~
4名様基本料金、5名様以上は追加料金が発生します(繁忙期はオンシーズン料金になります)
https://an.eyado.net

ZINCHEE CAMPING HIDEOUT

キャンプブランドZINMAQUEチームがプロデュースしたキャンプ場。700坪を一組だけで独占する贅沢な施設です。快適な時間をお過ごしいただけるよう、キャンプに於いて一番長く滞在するグラウンドに施しがあります。さあ、あなただけのZINCHEE(陣地)を楽しみましょう。



website

住所/御杖村神末168
電話/0743-01-5751
時間/完全予約制 定休日/火曜日
料金/1泊2食8,000円~ 決済方法/事前ネット決済
地下水組み上げ(水質検査済み)
https://zinchee.jp/

ログハウスほらのもり

木のぬくもりと宿内の天然温泉でほっこりと癒される、そんな1日1組限定の小さなログハウス民宿です。山菜採りやハイキングなど、御杖村の自然を楽しめる体験メニューも充実しています。



website

住所/御杖村神末5051番地の138
電話/0745-95-2951
時間/チェックイン15:00 チェックアウト10:00
料金/1泊2食8,000円~ 1泊兼泊5,000円~
寮調査、洗面用具は持参、シャンプー、リンス、石けん、ドライヤーは備え付けあり。
駐車場3台
http://web1.kcn.jp/horanomori



よき「癒し」と出会う

四季を彩る美しい自然、新鮮な空気、恵み豊かな実りや食…。かつてお伊勢参りに行く旅人であつた御杖村には、人々の心と身体をもてなす癒しにあふれています。なかでも、伊勢本街道沿いに位置する道の駅「伊勢本街道 御杖」には、身体の芯から温まる、みつえ温泉「姫石の湯」や、特産品が並ぶ農産物直売所「街道市場みつえ」、御杖村の魅力を発信する「御杖村観光案内所」など、施設が充実しており、旅の疲れを癒しながら、ゆったりとくつろぐことができます。御杖村へお越しの際は、ぜひお立ち寄りください。

身体の芯から温まる泉質の天然温泉「姫石の湯」は、倭姫命が病の全快を祈願したという「姫石明神」の名前に由来しています。御杖村の自然や食を満喫したあとは、心身を癒すのにうってつけな「姫石の湯」でゆったりとお過ごしください。



住所/御杖村神末6330番地
電話/0745-95-2841
時間/11:00~20:00 (最終受付19:30)
定休日:火曜日(祝日の場合は営業)、元日
料金/大人800円、小人400円(各層別あり)
介護風呂利用1時間2,300円~(要予約)
療養風呂利用1時間3,000円~(要予約)
※3歳以下のお子様がいらっしゃるご家族様など、詳しくはお問い合わせください。

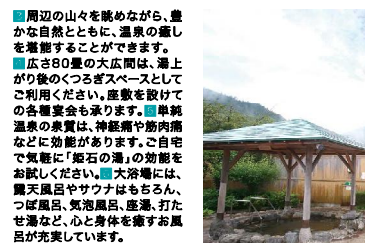
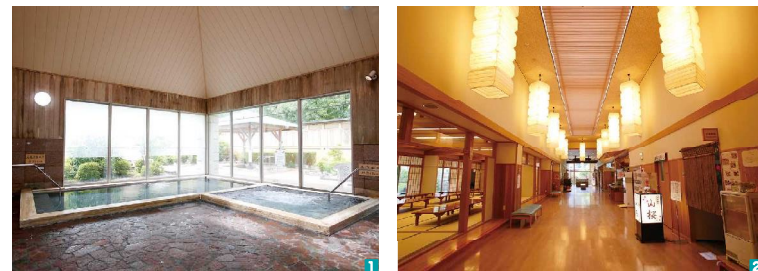


姫石の湯



website

■大浴場は木を基調とした「三峰(みね)」、「石を基調とした「大洞(おほほら)」の2種類があり、御杖村から眺める2つの山が名前の由来となっています。男湯と女湯は日替わりで入浴することができます。■大広間やセルフ(軽食)コーナー「ついで」、お食事処「山菜」など、暖かいおもてなし空間が広がるロビー。食と暮らすのスペースとして満喫できます。
※お食事処「山菜」は2023年6月現在休業中



■周辺の山々を眺めながら、豊かな自然とともに、温泉の癒しを堪能することができます。
■広さ80畳の大広間は、湯上がり後のくつろぎスペースとしてご利用ください。座敷を設けた各層宴会室も承ります。■単純温泉の泉質は、神経痛や筋肉痛などに効能があります。ご自宅に気軽に「姫石の湯」の効能をお試しください。■大浴場には、露天風呂やサウナはもちろんです。お風呂、気泡風呂、産湯、打たせ湯など、心と身体を癒すお風呂が充実しています。



よき「特産物」と出会う

肥沃な土地と清らかな水で育てられた新鮮野菜やお米。豊富な森林を有効活用した薪や間伐加工材。こだわりとまごころが詰め込まれた、手づくりの加工品。豊かな緑、新鮮な空気、清らかな水…。自然の恵みと、人々のこだわりが生んだ特産物が御杖村の自慢です。



■ほうれん草やトマトなどの季節の野菜や豊富な木のお菓、お漬物や、手作り味噌・こんにやくなどの加工品。竹細工や組木などの手工芸品が並びます。■店外には木材加工品や、美しい山野草が並び、豊かな自然に囲まれた御杖村の良さがあふれています。■キャンプに使ったり、薪ストーブの燃料にしたり、豊富な森林資源を活用した、針葉樹・広葉樹の薪も人気の商品です。■木のぬくもりと生まれた御杖村には、地元の名産の方言が傳達されてきた特産品がとぎやけと並びます。■自然を感じられる木工品も販売されています。一つ一つを手にとって木工品の温かさを感じてください。

農産物直売所 「街道市場みつえ」

御杖村の特産品が集まるのが、農産物直売所「街道市場みつえ」。道の駅「伊勢本街道 御杖」に併設され、毎朝採れたての野菜やできたての加工品が並びます。

住所/御杖村神末6330番地
電話/0745-95-2641
時間/10:00~17:00
定休日/火曜日(祝日の場合は営業) 年末年始



焼きたてパン お食事処 どんどん

その日に焼いたパンをはじめ、店内喫茶スペースでは、朝はトースト等のモーニングセット、昼からはうどんや定食等のランチメニューを提供しております。また併設スペースではたこ焼き(不特定)の販売もしていますので、ぜひお立ち寄り下さい。

住所/奈良県宇陀郡御杖村神末4118-3
電話/059-273-0022
時間/9:00~15:00 定休日/月曜日



Bake&Tea ロトリイ

奈良県産の小麦や御杖村の卵を使った手作りパンのお店。3児の母で管理栄養士でもある店主が、安心して食べていただけるように心をこめて作っています。なお、数量に限りや早めに閉店する場合がございます。

住所/奈良県宇陀郡御杖村橋本379番地
時間/11:00~ ※なくなり次第クローズとなります
定休日/不特定 (インスタグラム、店舗ドアに記載しております)
メニュー/パン・焼き菓子・ドリンク
イートイン可



自然や温泉を楽しみ、癒されたあとは、おいしい「グルメ」がみなさんをもてなします。旬の野菜や特産品など、地産の食材を使った料理や、御杖村でしか食べることができない味をご堪能いただけます。御杖村の「グルメ」で、おいしく幸せな時間を過ごしてください。



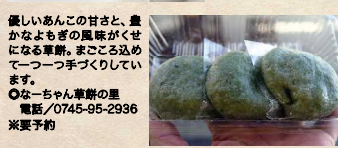
よき「グルメ」と出会う

御杖村の特産物 オススメの

自然の恵みをぎゅゅっと。



ひとつひとつ手作業で選別した豆を、注文を受けてから自家焙煎。焙煎4日以内の1番おいしい状態でお届けします。
◎焙煎工房 森の珈琲屋
電話/0745-95-2473



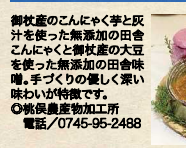
優しいあんの甘さと、豊かなもぎの風味がくせになる草餅。まごころ込めて一つ一つ手づくりしています。
◎な～ちゃん草餅の里
電話/0745-95-2936
※要予約



丹精込めて育てた野菜を、井戸水で洗浄、天日干しし、天然塩で漬けた無添加のお漬物「蓮五漬(けんごずけ)」。ひの、ひの、大根、白菜などが人気の商品です。
◎御杖村産物生産組合
電話/0745-95-2372



きれいな空気と清らかな水に恵まれ、丹精込めて育てられたお米は味わい深く、野菜と並ぶ御杖村自慢の農産物です。
真空キープ米 2合、3合
◎株式会社みつえ
電話/0745-95-2641



御杖産のこんにやくと灰汁を使った無添加の田舎こんにやくと御杖産の大豆を使った無添加の田舎味噌。手づくりの優しい味わいが特徴です。
◎奈良県農産物加工所
電話/0745-95-2488



～日本産地のはちみつ～
御杖村の豊かな自然の花から集められた「百花蜜」は、市場に出回る蜂蜜の0.1%弱といわれており風味豊かで大変希少な一品です。
◎井ノ谷
電話/090-7675-5127



御杖村産の平飼いたまごを使用したオリジナルアリンです。やさしい甘さと濃厚なコクをお楽しみください。
◎株式会社みつえ
電話/0745-95-2641

ほうれん草やトマトなど、季節の野菜だけでなく、農産物を利用した漬物やこんにやく、草餅などの加工品も豊富な御杖村の特産品。どれも豊かな自然の中で育った良質な食材が使われています。

にし川

平日お昼のランチや軽食お手軽弁当、道の駅で販売している黒米を使ったお寿司「黒石寿司」など、御杖村でのお食事に、ぜひご利用ください。



website

住所/御杖村富野368番地 御杖村開発センター内
電話/0745-95-2130
時間/10:00~17:00 定休日/原則土日祝(予約は可能)
<https://www.nishikawa11syoku.com/>



みつえ温泉姫石の湯 セルフ軽食コーナー「うぐいす」

姫石の湯館内に併設している和室80畳の休憩所です。セルフコーナーにてお食事をお楽しみいただけます。お飲み物やソフトクリームも販売しております。ゆったりとした空間にてゆっくりお過ごしください。



住所/御杖村神末6330番地
みつえ温泉姫石の湯内
電話/0745-95-2641
時間/【平日】11:00~16:00 (ラストオーダー 15:00)
【土日祝日】11:00~20:00 (ラストオーダー 19:00)
定休日/姫石の湯同様



みつえ温泉姫石の湯 おいしいもの販売所

姫石の湯に併設している軽食販売所です。御杖村産のこんにやくと柚子みそを使用した申こんにやくやミニ五平餅などの「おいしいもの」、その場でパクッと食べていけませんか?小腹が空いたときには是非お立ち寄りください。



住所/御杖村神末6330番地
みつえ温泉姫石の湯内
電話/0745-95-2641
時間/10:00~16:00 定休日/姫石の湯同様